

---

# RAPPORT RSE & CLIMAT 2025

Entreprendre un nouveau monde énergétique.

## Table des matières

Éditorial de la Présidente.....	3
Présentation de l'entreprise .....	4
1. Que fait Enerlis ?.....	4
2. Enerlis : nos expertises.....	4
3. Les tendances qui impactent nos métiers.....	4
Les principaux risques liés à la durabilité.....	6
1. Stratégie et maîtrise des risques RSE et environnement.....	6
2. Pilotage de notre démarche RSE et environnement.....	8
Politique RSE et environnement, et actions mises en œuvre .....	10
1. Gouvernance responsable .....	10
2. Enjeux environnementaux .....	11
3. Enjeux sociaux et sociétaux.....	14
3. Enjeux éthiques.....	19
Résultats et indicateurs de performance .....	20

## Éditorial de la Présidente

En 2025, notre environnement économique, énergétique et politique connaît des mutations profondes. Les tensions géopolitiques, les enjeux de souveraineté énergétique et les déséquilibres croissants sur les ressources redessinent sans réelles garanties de durabilité les conditions dans lesquelles les entreprises évoluent.

C'est dans ce contexte qu'Enerlis a franchi cette année une étape structurante avec la création de Powesco, un nouvel intégrateur de services énergétiques, codétenu par White Summit Capital, un fonds d'investissement spécialisé dans les infrastructures durables. Cette opération stratégique donne à Powesco les moyens de croître sur les marchés tertiaire et industriel de l'efficacité énergétique, et nous permet de concentrer nos ressources sur le marché résidentiel et les collectivités locales.

Engagés depuis plus de 10 ans dans la transition énergétique, nous sommes convaincus que les entreprises ont un rôle essentiel à jouer pour construire un modèle plus durable, plus souverain et plus résilient. Dans ce cadre, la transition ne peut être dissociée des enjeux d'indépendance énergétique, de sécurité des approvisionnements et de stabilité économique. Elle exige à la fois innovation, transformation et une exigence accrue de cohérence entre nos engagements et leur traduction opérationnelle et mesurable.

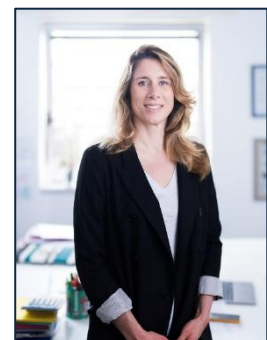
Le transfert de nos activités dans les secteurs tertiaire et industrie à Powesco cette année nous conduit ainsi à faire évoluer nos référentiels, nos indicateurs et nos modes de pilotage, dans une logique renforcée de transparence, de lisibilité et de comparabilité.

Notre responsabilité est plus que jamais double : accompagner nos clients et partenaires vers des solutions bas-carbone, tout en intégrant les nouvelles contraintes géopolitiques, et transformer en profondeur nos propres pratiques pour rester exemplaires.

Notre rapport RSE et climat 2025 illustre cette dynamique : des engagements concrets, des résultats mesurés, et des progrès continus dans un environnement en mutation.

Notre ambition demeure intacte : contribuer à une transition énergétique pragmatique et inclusive, qui renforce à la fois la durabilité environnementale et la résilience des territoires. Nous sommes convaincus que la performance environnementale, sociale et sociétale constitue plus que jamais un levier stratégique de création de valeur durable.

Je tiens à remercier l'ensemble de nos collaborateurs, partenaires et parties prenantes qui, dans ce contexte de transformation, poursuivent leur engagement avec détermination. C'est collectivement que nous continuerons à nous adapter, à innover et à accompagner les mutations auxquelles nous devons faire face.



Aurélie Gaudillère  
**Présidente**

# Présentation de l'entreprise

## 1. Que fait Enerlis ?

Enerlis est opérateur de la transition énergétique qui propose une approche intégrée : il articule ses savoir-faire en matière d'efficacité énergétique (rénovation, relamping, isolation, bornes de recharge...) et en matière d'énergies renouvelables (installations solaires, petite hydroélectricité, hydrogène bas carbone...) pour les secteurs du bâtiment et de la mobilité. Il conçoit et réalise des projets de rénovation énergétique et de réhabilitation pour ses clients publics et privés en s'engageant sur les résultats.

Depuis 2013, notre objectif reste d'accompagner nos clients dans la diminution de leur empreinte environnementale. C'est cet évitement carbone qui caractérise notre savoir-faire et qui pilote notre démarche

## 2. Enerlis : nos expertises



## 3. Les tendances qui impactent nos métiers

## LES ENJEUX ENERGETIQUES ET CLIMATIQUES

Les émissions mondiales de gaz à effet de serre restent bien au-dessus d'une trajectoire compatible avec les objectifs de l'Accord de Paris (2015), qui vise à limiter le réchauffement planétaire bien en-dessous de 2°C. Selon le Global Carbon Project, les émissions mondiales de CO<sub>2</sub> ont atteint environ **42,2 milliards de tonnes en 2025**, un niveau record, avec une croissance encore positive bien que ralentie (+1,1 %). La concentration atmosphérique de CO<sub>2</sub> a atteint **environ 422,8 ppm en 2024**, soit environ **+50 % par rapport aux niveaux préindustriels**.

Par ailleurs, les émissions mondiales de gaz à effet de serre ont atteint **53,2 GtCO<sub>2</sub>e en 2024**, confirmant la poursuite de la hausse à l'échelle globale.

Ces chiffres confirment l'urgence climatique : malgré un ralentissement de la croissance des émissions, celles-ci ne diminuent pas encore à un rythme compatible avec les objectifs climatiques. Le budget carbone restant pour limiter le réchauffement à 1,5°C est désormais **quasi épuisé (environ 4 ans au rythme actuel)**.

Dans ce contexte, des mesures d'atténuation et d'adaptation supplémentaires sont indispensables pour limiter les impacts sur les sociétés et les économies. Cette contrainte influence directement les stratégies climatiques des entreprises, des investisseurs et des assureurs.

## LA REGLEMENTATION LIEE A LA RENOVATION ENERGETIQUE DES BATIMENTS

En France, le secteur du bâtiment est le deuxième poste d'émissions de gaz à effet de serre, représentant environ **16 % des émissions nationales de CO<sub>2</sub>**. Selon le Citepa, entre 1990 et 2019, les émissions des bâtiments résidentiels ont augmenté de **50 %**.

L'atteinte de la neutralité carbone à l'horizon 2050 implique une accélération massive de la rénovation du parc existant. La rénovation performante reste beaucoup moins consommatrice de ressources que la construction neuve (ordre de grandeur inchangé : jusqu'à **40 fois moins de matériaux par m<sup>2</sup>**).

Cependant, le rythme actuel reste très insuffisant :

- Environ **70 000 rénovations globales performantes par an**
- Objectif public : **900 000 rénovations annuelles d'ici 2030**

L'écart entre la trajectoire actuelle et les objectifs souligne un besoin urgent d'intensification des politiques publiques, du financement et de la mobilisation des acteurs du secteur.

Pour soutenir cette transition, un cadre législatif solide s'est construit ces dernières années :

- **Loi Énergie-Climat (2019)**
- **Décret tertiaire (2019, issu de la loi ELAN)**
- **Décret BACS (2020)**

- **Loi Climat-Résilience (2021)**
- **Loi relative à l'accélération des énergies renouvelables (2023)**
- **Loi énergie et climat renforcée (2024)**, incluant de nouvelles obligations sur la rénovation performante et la performance énergétique des bâtiments
- **Interdiction de location des logements G (depuis jan. 2025), puis F (2028) et E (2034)** : issue de la loi Climat-Résilience
- **Réforme MaPrimeRénov' 2024-2025** : recentrage sur la rénovation globale et les ménages modestes
- **Obligation d'audit énergétique** avant-vente des logements classés F et G (depuis 2023)

Ces réglementations encouragent le développement des énergies renouvelables, la promotion de l'efficacité énergétique et l'économie d'énergie, tout en imposant à un nombre croissant d'acteurs des mesures concrètes pour réduire la consommation énergétique des bâtiments.

## 2025 : ACCÉLÉRATION DU MARCHÉ RÉSIDENTIEL

Le marché de la rénovation énergétique des logements privés connaît une accélération marquée en 2025, soutenue par un cadre réglementaire de plus en plus contraignant et par une prise de conscience croissante des ménages face à l'urgence climatique et à la hausse durable des coûts de l'énergie.

**L'interdiction progressive de location des passoires thermiques**, DPE classés F et G, constitue un puissant levier de mobilisation des propriétaires bailleurs, tandis que **MaPrimeRénov'** et les **dispositifs CEE** continuent d'orienter les ménages vers des rénovations globales et performantes. Ces mesures renforcent l'urgence d'engager des travaux structurés, au-delà des simples gestes d'économies d'énergie.

Parallèlement, la persistance de prix de l'énergie élevés et le souhait des ménages de gagner en autonomie et en confort thermique accélèrent les investissements dans l'isolation, le remplacement des dispositifs de chauffage et les énergies renouvelables. La rénovation énergétique s'impose ainsi comme un levier patrimonial et de pouvoir d'achat, autant que comme une réponse aux enjeux de décarbonation du secteur du bâtiment.

# Les principaux risques liés à la durabilité

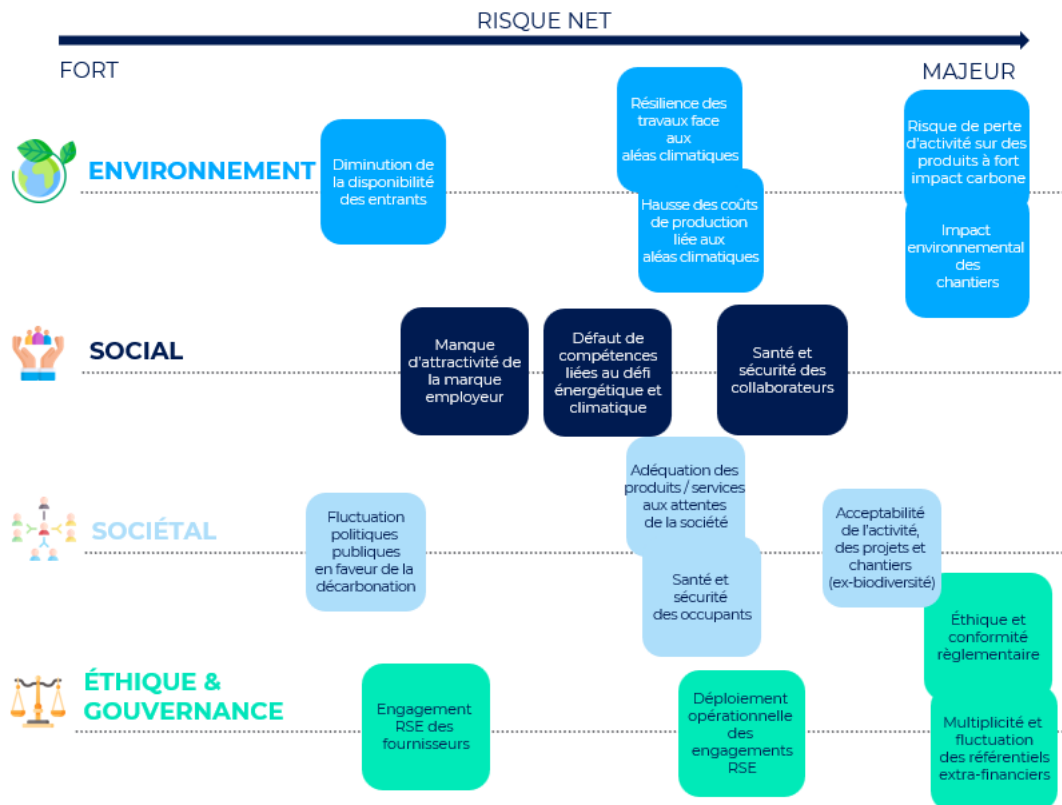
## 1. Stratégie et maîtrise des risques RSE et environnement

Nous évoluons aujourd'hui dans un contexte de transformation profonde, où les enjeux environnementaux, énergétiques et géopolitiques redéfinissent durablement nos modèles économiques. Portées par la communauté scientifique, les attentes croissantes de la société civile et un cadre réglementaire européen en constante évolution, ces dynamiques

imposent aux entreprises d'accélérer leur adaptation et de repenser leurs modes d'action.

Depuis nos débuts, le développement de notre activité constitue un axe structurant de notre trajectoire, dans un contexte de transformation qui se traduit par l'évolution du périmètre de notre activité, comme cela a été le cas en 2025. Parallèlement, nos engagements continuent de se renforcer : nous intégrons toujours davantage la RSE et l'environnement au cœur de notre stratégie et poursuivons la mise en œuvre concrète d'actions à impact, au service d'un modèle plus durable et résilient.

## MATRICE DES RISQUES RSE EN LIEN AVEC LE CHANGEMENT CLIMATIQUE



Les risques susceptibles d'avoir un impact sur l'activité, les résultats financiers et la réputation sont identifiés et classés par ordre de criticité.

La méthodologie adoptée comprend :

- Une évaluation initiale du risque identifié en multipliant sa fréquence d'occurrence par sa gravité, ce qui aboutit à un « risque brut » ;
- Une évaluation des procédures et actions mises en œuvre dans la gestion de ce risque afin de déterminer un niveau de maîtrise du risque, ce qui aboutit à un « risque net » ;
- La hiérarchisation des risques affectant les activités du Groupe.

## 2. Pilotage de notre démarche RSE et environnement

### UNE DEMARCHE DEPLOYEE EN PLUSIEURS ETAPES



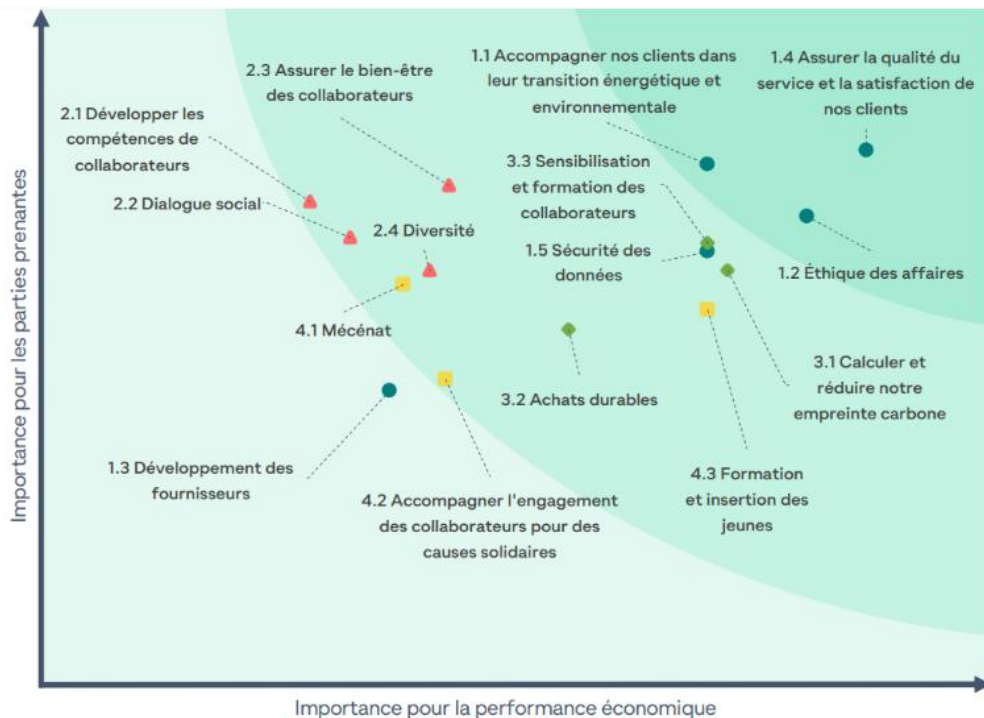
### LA PRIORISATION DE NOS ENJEUX RSE

En 2023, nous avons réalisé notre matrice de matérialité afin de prioriser les actions RSE à mener au sein d'Enerlis. A cette occasion, nous avons interrogé l'ensemble de nos parties prenantes et croisé leurs attentes pour mieux comprendre où concentrer nos efforts. Cet exercice a conduit le Groupe Enerlis à revoir ses axes d'engagement, à faire évoluer ses objectifs et à mettre à jour ses indicateurs, dans une logique d'amélioration continue et d'alignement avec les attentes de son écosystème.

Cette matrice de matérialité demeure aujourd'hui le socle de notre démarche RSE. Elle continue de guider la priorisation de nos actions et le pilotage de nos engagements, tout en étant régulièrement réévaluée pour tenir compte de l'évolution de notre environnement, de notre stratégie et de notre périmètre d'activités.

La matrice ci-dessous présente le niveau de « matérialité » des sujets, en fonction de leur

importance aux yeux de nos parties prenantes (axe vertical) et de leur impact potentiel pour Enerlis (axe horizontal).



## LA PRIORISATION DE NOS ENJEUX ENVIRONNEMENTAUX

Dans le cadre de notre système de management environnemental, la priorisation des enjeux environnementaux est réalisée à partir de l'analyse des aspects environnementaux significatifs (AES).

Cette analyse constitue la base de notre démarche et permet d'identifier les impacts les plus pertinents liés à nos activités, produits et services.

Les enjeux environnementaux sont ensuite hiérarchisés en tenant compte de leur importance pour l'organisation, des risques associés, ainsi que des attentes des parties intéressées.

Cette approche garantit que nos actions et plans d'amélioration soient concentrés en priorité sur les AES, afin d'assurer une maîtrise efficace de nos impacts environnementaux et une amélioration continue de notre performance environnementale.

Sur cette base, les principaux enjeux environnementaux identifiés pour notre organisation sont les suivants :

### Activités de bureau :

77, rue Marcel Dassault  
92100 Boulogne-Billancourt

• +33(0)1 70 95 00 80  
• contact@enerlis.fr

• [www.enerlis.fr](http://www.enerlis.fr)



- Déplacements de véhicules
- Accidents de véhicules
- Utilisation d'équipements numériques

*Activités de chantier :*

- Achats de produits ou équipements
- Défaillances / pannes de produits ou équipements
- Déchets de chantiers (gravats, isolants, DIB, palettes, cartons...)
- Incidents environnementaux

Chaque aspect fait l'objet d'une cotation (fréquence × gravité) permettant de déterminer son niveau de significativité et de prioriser les actions de maîtrise associées.

# Politique RSE et environnement, et actions mises en œuvre

## 1. Gouvernance responsable

La démarche RSE d'Enerlis est intégrée à la gouvernance de l'entreprise et repose sur une organisation dédiée permettant d'en assurer le pilotage, le déploiement et le suivi opérationnel.

Cette structuration est renforcée par la certification ISO 14001 relative au management environnemental, qui vient formaliser et consolider le pilotage des enjeux environnementaux au sein du dispositif existant.

La mise en œuvre de la stratégie RSE mobilise différents niveaux de l'entreprise :

- **Vision stratégique** : portée par la **Direction**, qui définit les grandes orientations et inscrit la RSE dans la stratégie globale du groupe.
- **Mise en œuvre** : assurée par le **Comité de direction (CODIR)**, qui décline ces orientations dans les activités et les projets de l'entreprise.
- **Pilotage** : coordonné par la **Responsable RSE**, chargée d'animer la démarche, de suivre les actions et d'accompagner les équipes.
- **Actions** : portées par l'ensemble des **collaborateurs**, qui contribuent au déploiement concret des initiatives au quotidien.

Cette organisation permet d'ancrer la RSE à la fois dans la stratégie de l'entreprise et dans ses pratiques opérationnelles.

Les engagements sont formalisés dans une politique RSE et environnementale signée par la Direction, qui définit les orientations stratégiques et les engagements d'amélioration continue du Groupe. Une veille réglementaire environnementale est également assurée en continu afin d'assurer la conformité aux obligations légales applicables.

## 2. Enjeux environnementaux

En tant qu'opérateur global de la transition énergétique, notre ambition est de créer de la valeur à long terme pour notre société. Cela passe par notre capacité à réduire notre impact environnemental mais aussi par notre capacité à sensibiliser et à mobiliser nos collaborateurs aux enjeux environnementaux.

### 1. NOTRE ENGAGEMENT ENVIRONNEMENTAL

Enerlis adopte une démarche exemplaire pour réduire ses émissions et contribuer aux objectifs de l'Accord de Paris, visant à limiter le réchauffement climatique à 1,5°C par rapport à l'ère préindustrielle.

En avril 2022, nos objectifs de réduction d'émissions à horizon 2030 et 2050 ont été validés par la SBTi (Science Based Targets), une initiative lancée par le Carbon Disclosure Project (CDP), le Pacte Mondial des Nations unies, l'Institut des Ressources Mondiales (WRI) et le World Wide Fund for Nature (WWF). Enerlis s'était alors engagé à réduire de 42% ses émissions de scopes 1 et 2 d'ici 2030, et à atteindre la neutralité carbone d'ici 2050.

La changement stratégique opéré en 2025, avec la création de Powesco, a cependant modifié significativement notre périmètre d'activité et d'émissions, rendant la comparaison directe avec l'année de référence 2020 peu représentative de notre trajectoire réelle. Enerlis maintient néanmoins son ambition climatique et poursuit l'ensemble des actions engagées au titre de son système de management environnemental : réduction des consommations énergétiques, développement des énergies renouvelables, achats responsables, numérique responsable et gestion des déchets.

*Les indicateurs associés à notre engagement environnemental sont détaillés dans le tableau récapitulatif en fin de rapport.*

### 2. NOS ACTIONS POUR REDUIRE NOTRE EMPREINTE ENVIRONNEMENTALE

#### a) Toiture photovoltaïque au siège d'Enerlis

Pour augmenter la part de renouvelable dans notre consommation électrique globale, nous avons posé sur le toit de nos locaux la première installation solaire photovoltaïque en autoconsommation collective dans l'ouest francilien. En 2025, les panneaux photovoltaïques ont produit 4 MWh, ce qui représente environ 20% de la consommation des bureaux d'Enerlis. L'ensemble de nos consommations énergétiques sont par ailleurs monitorées par notre logiciel de management de l'énergie et surveillées par notre référent sobriété énergétique.



Plus globalement, voici les actions que nous mettons en œuvre pour baisser nos consommations énergétiques :

- Dispositifs de contrôle du chauffage et de la climatisation (baisse des températures d'au minimum 1° sur l'ensemble des étages du siège) ;
- Extinction et mise en route automatique du chauffage et de la climatisation entre 19h et 8h les jours de semaine et extinction complète le week-end ;
- Sensibilisation des collaborateurs autour de la transition écologique et des écogestes.

### *b) Achats responsables et écoconception*

Conscients que la majorité de nos émissions proviennent de nos achats de services et de produits, nous avons mis en place fin 2023 une Charte Achats Responsables, déclinée en deux volets : nos engagements vis-à-vis de nos fournisseurs et ceux que nous attendons en retour. Cette charte, pleinement opérationnelle en 2024, vise à les sensibiliser à leur propre impact environnemental, dans une logique de responsabilisation progressive, notamment dans la mesure de notre scope 3.

En parallèle, nous avons instauré un critère RSE dans l'évaluation de nos fournisseurs. Pondéré selon la nature des achats, ce critère permet de valoriser les prestataires engagés dans des démarches durables.

Dans le prolongement de cette démarche, nous encourageons également nos partenaires à intégrer des principes d'éco-conception dans leurs prestations et produits, afin de réduire les impacts environnementaux dès la phase de conception. Ce levier est essentiel pour favoriser des solutions plus sobres, durables et compatibles avec notre stratégie climat.

Pour garantir l'appropriation de ces enjeux, tous les acheteurs ont été formés aux achats responsables et à la stratégie climat du Groupe. Un plan de sensibilisation complémentaire est également déployé auprès de l'équipe Achats :

- Des modules de formation en ligne (MOOC) ;
- Des études de cas pratiques ;
- Des retours d'expérience internes sur des achats responsables réussis.

### *c) Numérique responsable*

Nous travaillons également activement à la mise en place du numérique responsable. Nous sensibilisons au numérique responsable à travers notre plaquette écogestes, partagée chaque année auprès des collaborateurs.

## UTILISER LES RESSOURCES NUMÉRIQUES

LES GESTES À ADOPTER



**4%**  
DES ÉMISSIONS  
MONDIALES DE GES  
SONT DUES AU  
NUMÉRIQUE  
D'ICI **2025**,  
CE CHIFFRE POURRAIT  
DOUBLER

- 1 Stocker dans ses favoris les adresses des sites fréquemment visités
- 2 Privilégier la messagerie instantanée entre collègues aux mails
- 3 Optimiser la taille des pièces-jointes (liens hypertextes, fichiers compressés...)
- 4 Limiter le nombre de destinataires d'un mail
- 5 Nettoyer régulièrement sa boîte mail



### d) Gestion des déchets

Afin de réduire et de gérer au mieux nos déchets, nous avons mis en place quelques actions. Par exemple, depuis 2022, nos déchets recyclables sont collectés et recyclés et nos collaborateurs sont régulièrement sensibilisés. Ce volet est géré par la société les Joyeux Recycleurs.



Nous avons également mis en place des gobelets réutilisables afin de supprimer les gobelets en carton. Tous les collaborateurs sont aussi équipés d'un tote-bag et nous incitons régulièrement les uns et les autres à réduire les contenants jetables sur la pause déjeuner.

Enfin, nous sensibilisons les collaborateurs à limiter leurs impressions et nous avons mis en place des bannettes de récupération du papier à côté de nos imprimantes.

### *e) Gestion de l'eau*

Notre activité, centrée sur l'ingénierie et le pilotage de projets de rénovation énergétique, ne génère pas de consommation significative d'eau sur les chantiers, ceux-ci étant réalisés par des prestataires externes et ne nécessitant pas d'usage intensif de cette ressource.

En revanche, nous accordons une attention particulière à la gestion de l'eau au sein de nos locaux. Conscients de l'importance de préserver cette ressource, nous avons mis en place plusieurs actions pour optimiser notre consommation interne :

- Sensibilisation des collaborateurs aux écogestes liés à l'usage de l'eau, via des supports de communication dédiés : affichages, stickers et plaquettes informatives diffusées régulièrement.
- Installation de compteurs d'eau par étage, afin de suivre précisément notre consommation, détecter toute anomalie (fuite ou consommation anormale) et intervenir rapidement en cas de besoin.

Ces actions témoignent de notre volonté d'agir, même sur des postes à impact modéré, en cohérence avec notre engagement global pour la transition écologique.

### *f) La mobilité douce*

Conscients de l'impact environnemental des déplacements, nous avons engagé une transition vers une mobilité plus durable, en combinant sensibilisation, accompagnement des collaborateurs et actions concrètes. Nous avons mis en place un forfait mobilités durables pour encourager les trajets domicile-travail à vélo, en covoiturage ou via des modes de transport doux. En parallèle, notre flotte de véhicules fait l'objet d'un verdissement progressif, avec l'intégration de modèles hybrides ou électriques. Chaque nouvel arrivant suit également une formation à l'écoconduite. Ces initiatives s'inscrivent dans une démarche globale visant à réduire notre empreinte carbone tout en améliorant le bien-être au quotidien de nos collaborateurs.

### *g) Biodiversité*

Bien que notre activité soit réalisée en majorité dans des zones urbaines et par le biais de prestataires externes (i.e les travaux de rénovation énergétiques), les risques d'impacts directs sur la biodiversité sont très limités, voire inexistantes. En ce sens, la biodiversité ne constitue pas un enjeu matériel central pour notre activité.

Nous suivons les évolutions réglementaires et les bonnes pratiques en matière d'environnement afin d'identifier toute opportunité d'intégrer davantage la préservation de la biodiversité dans nos opérations futures.

## 3. Enjeux sociaux et sociétaux

### 1. NOTRE ENGAGEMENT SOCIAL ET SOCIÉTAL

77, rue Marcel Dassault

92100 Boulogne-Billancourt

• +33(0)1 70 95 00 80

• [contact@enerlis.fr](mailto:contact@enerlis.fr)

• [www.enerlis.fr](http://www.enerlis.fr)



Consciente de son rôle au sein de la société, notre entreprise s'engage activement à répondre aux enjeux sociaux et sociétaux en plaçant l'humain au cœur de ses priorités. Cela se traduit par des actions concrètes en faveur de l'inclusion, de la diversité, du respect des droits humains, et du développement des compétences. Nous veillons à offrir un environnement de travail épanouissant, équitable et sécurisé, tout en soutenant des initiatives locales et solidaires. En agissant de manière responsable, nous contribuons à un impact positif durable, au-delà de notre périmètre d'activité.

## 2. NOS DIFFERENTES ACTIONS

### a) Conditions de travail et dialogue social

#### i. Développer les compétences de nos collaborateurs

Enerlis a à cœur de faire grandir ses collaborateurs et de s'adapter à leurs envies et à leurs besoins individuels.

#### Accueil des collaborateurs

Fin 2023, Enerlis a mis en place **un processus d'intégration** afin d'embarquer les nouveaux arrivants et de favoriser leur intégration :

- Une demi-journée avec une présentation de chaque service afin qu'ils puissent comprendre l'organisation des métiers Enerlis, les règles de conduite, les outils et processus internes...

#### Formation

Enerlis investit chaque année dans la formation et la montée en compétences des salariés. Le Groupe permet ainsi l'accès à ses collaborateurs à des formations de plusieurs types : des formations techniques qui correspondent aux métiers d'Enerlis et des formations davantage transverses ou comportementales sur ces problématiques comme le management des équipes ou le leadership.

Depuis juillet 2020, le Groupe Enerlis a également mis en place un processus de suivi de la carrière de chaque collaborateur présentant un an d'ancienneté, avec l'organisation d'un rendez-vous annuel pour faire le point sur les objectifs.

#### Flexibilité des carrières

Dans cette même lignée, Enerlis souhaite participer activement à l'épanouissement des collaborateurs, notamment en les faisant évoluer (passage au grade supérieur) et en accompagnant leur besoin de changement (mobilité interne et géographique).

#### ii. Dialogue social

Enerlis déploie différentes initiatives afin de garantir un dialogue riche et constant avec ses collaborateurs :

- Une communication interne régulière, cadencée par une newsletter mensuelle ;
- Un CSE, lancée en 2023, composé de 3 représentants : un secrétaire, un trésorier et un référent en matière de lutte contre le harcèlement sexuel et les agissements sexistes.
- Un partenariat avec HelloCSE (mis en place par le CSE) pour permettre aux

collaborateurs de bénéficier de réductions sur un panel d'offres (mode-beauté, presse, cinéma, loisirs, sport, vacances...).

Deux autres actions spécifiquement RH complètent notre dialogue avec les collaborateurs :

- Enerlis a mis en place courant 2023 une politique RH, renforcée en 2025, dont l'un des points principaux est la notion « de porte ouverte » : chaque collaborateur est invité à prendre contact avec le département RH pour évoquer ses besoins, ses envies et ainsi permettre son épanouissement sur le long terme ;
- Le guide du collaborateur, lancé en 2022 et régulièrement alimenté, qui permet aux collaborateurs un accès facilité à toutes les informations essentielles et à tous les process / politiques de l'entreprise via des résumés et raccourcis.

### *b) Santé, sécurité, bien-être des collaborateurs*

Enerlis accorde une grande importance à la santé et à la sécurité de ses collaborateurs. Les mesures entreprises en faveur de la santé et de la sécurité comprennent des actions de prévention, d'information et de formation.

#### *i. Santé et sécurité au sein de nos antennes*

Enerlis agit en collaboration avec la médecine du travail dans le cadre des mesures générales de santé et de sécurité. Les risques identifiés en fonction de l'activité de l'entreprise et de la population concernée sont évalués dans le cadre du document unique (DUER).

Les collaborateurs ont accès à des ateliers pratiques (environ un atelier tous les 3 mois) autour de thématiques liées à la sécurité et à la santé, comme la gestion du stress, la nutrition ou encore la mobilité.

#### *ii. Santé et sécurité sur nos chantiers*

Enerlis veille au respect des prescriptions législatives et réglementaires en vigueur en matière d'environnement, de sécurité, de droit et de santé des personnes ainsi que la préservation du voisinage, vis-à-vis de ses collaborateurs mais aussi des collaborateurs intérimaires ou des sous-traitants. À ce titre, nous remettons à chaque collaborateur une charte stipulant les règles de sécurité et engageons nos partenaires à reconnaître et mettre en pratique ces mêmes règles.

Enerlis fournit l'équipement de sécurité requis à ses collaborateurs, notamment les équipements de protection individuelle (EPI) : combinaison de haute visibilité, gants de protection, lunettes, chaussures de sécurité, casque, protection respiratoire. Les équipes sont également formées aux gestes de premiers secours (sauveteur secouriste du travail).

Pour les travaux en milieux pollués, des équipements spécifiques sont utilisés pour protéger les collaborateurs : film polyane, combinaisons jetables de protection de type P5, protection respiratoire par demi-masque filtrant jetable FFP3 ou ventilation assistée ou encore aspirateur avec filtre très haute efficacité (THE). Les équipes concernées sont également formées, par exemple pour les travaux en milieu amianté.

### *c) Egalité femmes-hommes, inclusion, diversité*

Depuis ses débuts, Enerlis est attaché à promouvoir un environnement de travail ouvert à la diversité et à l'inclusion. Il tient à cœur à l'entreprise d'intégrer des profils variés et de constituer des équipes plurielles, à l'écoute des différences; source fondamentale de performance et d'innovation. C'est aussi dans souci de promotion de l'égalité des chances qu'Enerlis souhaite donner sa chance à chacun.

Signataire de la Charte de la Diversité depuis 2018, Enerlis a par ailleurs formalisé en 2025 une politique Diversité & Inclusion, traduisant concrètement ces engagements au sein de l'organisation. Nous œuvrons ainsi pour l'inclusion et la diversité notamment :

- En favorisant la représentation de la diversité de la société française dans toutes ses différences et ses richesses, culturelle, ethnique et sociale au sein de nos effectifs et à tous les niveaux de responsabilité ;
- En pratiquant une politique de recrutement inclusive avec une équipe RH au fait des enjeux de la diversité.

#### i. Donner une chance aux plus jeunes

Enerlis, en tant qu'opérateur global de la transition énergétique, est convaincu que les nouvelles générations sont indispensables pour faire bouger les lignes. Ainsi, nous intégrons très régulièrement au sein de nos équipes de jeunes profils, tout juste diplômés. Leur volonté et leur vision sont, selon nous, tout aussi importants que l'expérience.

#### ii. Promouvoir l'équité entre les femmes et les hommes

Au sein du Groupe Enerlis, l'égalité professionnelle entre les femmes et les hommes est une valeur fondamentale.

Depuis le 1<sup>er</sup> juin 2020, Aurélie Gaudillère assure les fonctions de Présidente du Groupe Enerlis. Cette nomination est en ligne avec les valeurs du Groupe, attaché à la parité.

#### iii. Aider la parentalité

Comptant parmi ses effectifs de nombreux jeunes collaborateurs, la question de la parentalité est un enjeu fort pour Enerlis. Parmi les mesures prises :

- L'entreprise facilite notamment les départs et les retours au travail des jeunes parents. Les collaboratrices sont ainsi reçues en entretien lors de leur retour pour les accompagner au mieux dans leur reprise et obtiennent systématiquement une augmentation de salaire ;
- Chaque nouveau parent reçoit également un bon cadeau naissance ;
- Enerlis s'engage auprès des parents salariés en encourageant également une flexibilité au niveau des horaires ;
- Enfin, Enerlis a à cœur d'organiser des moments conviviaux pour les parents salariés et leurs enfants. Chaque année, l'entreprise organise un goûter et un arbre de Noël.

### *d) Engagement sociétal*

#### i. Mécénat : Le fonds de dotation Enerlis Solidarité

77, rue Marcel Dassault  
92100 Boulogne-Billancourt

• +33(0)1 70 95 00 80  
• [contact@enerlis.fr](mailto:contact@enerlis.fr)

• [www.enerlis.fr](http://www.enerlis.fr)



Depuis ses débuts, Enerlis est un acteur engagé pour l'intérêt général et soutient des projets répondant aux défis de notre société. Pour encadrer ses engagements préexistants et les développer, Enerlis a lancé fin 2020 son fonds de dotation Enerlis Solidarité. En lien avec son rôle d'opérateur global de la transition énergétique, l'ambition d'Enerlis est de contribuer plus largement à la construction d'un monde plus durable et plus juste pour tous. Le Fonds de dotation Enerlis Solidarité soutient et développe des projets d'intérêt général participant :

- **Au progrès énergétique**

Enerlis Solidarité soutient des projets participant globalement au progrès énergétique notamment ceux luttant contre la précarité énergétique, favorisant le développement et l'accès à l'efficacité énergétique et promouvant des solutions énergétiques innovantes.

- **Santé et recherche médicale**

Enerlis Solidarité soutient des projets et finance des actions de recherche favorisant la santé et le bien-être, notamment ceux participant à élargir le champ des connaissances autour des maladies liées la pollution.

### Exemples de projets phares

- ✓ **Agir pour le climat** : l'association française est engagée contre le réchauffement climatique. Elle promeut des solutions concrètes pour financer la transition écologique et réduire les émissions de CO<sub>2</sub>.

Enerlis Solidarité est mécène de l'association depuis 2023.

- ✓ **Global Heart Watch** : l'association lutte contre la mort subite de l'adulte par arrêt cardiaque. L'objectif est de sensibiliser le grand public aux gestes qui sauvent et de soutenir la recherche scientifique sur le sujet, notamment mieux comprendre les liens de cause à effet entre la pollution et l'arrêt cardiaque.

Enerlis est mécène de l'association depuis 2018.

Enerlis Solidarité soutient aujourd'hui 3 projets sur le long terme. L'objectif est de faire monter en cadence le Fonds de dotation au fur et à mesure.

ii. Engagement des collaborateurs : L'ARRONDI sur salaire

À l'occasion du Giving Tuesday (28 novembre 2023), la journée mondiale de la générosité, Enerlis s'est engagé avec ses collaborateurs en lançant l'ARRONDI sur salaire.

**L'ARRONDI sur salaire est un dispositif innovant facilitant l'accès au don**, développé par l'entreprise agréée solidaire microDON. Le procédé est simple : chaque mois, les salariés ont la possibilité de donner depuis leur bulletin de paie un arrondi ou un montant fixe à une association de solidarité de leur choix.

Afin de fédérer un maximum de personnes autour du projet, les collaborateurs ont pu élire en amont, parmi un panel de propositions répondant aux valeurs d'Enerlis, leurs trois associations favorites : [1001fontaines](#), [la Fondation Tara](#) et [Cœur de forêt](#).

Leur don, entièrement reversé, devra être dirigé vers l'une de ces trois associations (don

77, rue Marcel Dassault

92100 Boulogne-Billancourt

• +33(0)1 70 95 00 80

• [contact@enerlis.fr](mailto:contact@enerlis.fr)

• [www.enerlis.fr](http://www.enerlis.fr)



modifiable ou résiliable à tout moment). Pour amplifier l'impact de la mobilisation de ses collaborateurs, Enerlis s'est engagé à doubler chaque don.

### 3. Enjeux éthiques

#### 1. NOTRE ENGAGEMENT

Au sein d'Enerlis, nous sommes convaincus que la mise en place de pratiques éthiques solides constitue un levier fondamental pour instaurer la confiance, tant en interne qu'auprès des parties prenantes externes. En s'engageant à respecter des principes de transparence, d'intégrité et d'équité, Enerlis affirme sa responsabilité sociétale et renforce sa crédibilité. Ces engagements favorisent un climat de travail respectueux, limitent les risques de dérives et contribuent à une performance durable, en cohérence avec les attentes croissantes de la société civile et des marchés.

#### 2. NOS DIFFÉRENTES ACTIONS

##### *a) Éthiques des affaires et lutte contre la corruption*

Enerlis respecte les réglementations et les normes internationales relatives à l'éthique, l'intégrité et l'indépendance. Nous mettons en place des lignes directrices pour nous assurer de transmettre ces valeurs à nos collaborateurs et de les communiquer à nos différentes parties prenantes. À cette fin, un règlement intérieur est partagé avec chaque collaborateur et une charte éthique et de bonne conduite a été éditée et diffusée en 2022 auprès de l'ensemble de nos parties prenantes. En 2025, une nouvelle campagne de signature a été menée afin de rafraîchir les engagements, la charte étant par ailleurs systématiquement envoyée à l'ensemble des collaborateurs pour signature. Cette charte crée les conditions d'une éthique au quotidien et marque la création d'un comité éthique et d'une procédure d'alerte visant à prévenir et traiter tout comportement contraire aux principes et valeurs portés par Enerlis. Un plan de sensibilisation complémentaire est également déployé auprès des équipes les plus concernées par les risques éthiques.

##### *b) Protection des données*

Enerlis garantit la protection des données personnelles et des informations confidentielles de ses clients, de ses partenaires et de ses collaborateurs. Nous respectons le Règlement Général sur la Protection des Données (RGPD) et la loi Informatique et Libertés. Nos engagements en la matière sont décrits à la fois dans notre politique RGPD - mise à disposition sur notre site Internet -, dans la note d'information que nous remettons à chaque nouvel arrivant ainsi que dans notre charte éthique et de bonne conduite.

Parce que la conformité RGPD est un exercice continu et pour répondre aux enjeux cruciaux liés à la protection des données personnelles, un audit de conformité RGPD et des mesures correctives ont été menés au sein d'Enerlis en 2023.

Les mesures de sécurité mises en place :

- Des mesures de sécurité organisationnelle : une politique de gestion des accès aux données ; un plan de continuité d'activité ; des sauvegardes quotidiennes et

hebdomadaires de nos systèmes ; sensibilisation des collaborateurs.

- Des mesures de sécurité physiques : accès sécurisés par badge, système de vidéosurveillance.
- Un processus de vérification : audit de conformité RGPD pour s'assurer que nous mettons en œuvre les mesures techniques et organisationnelles appropriées et que le traitement de nos données corresponde aux exigences du RGPD.

## Résultats et indicateurs de performance

Le périmètre de reporting a significativement évolué par rapport à l'exercice précédent, en raison de changements dans la répartition des effectifs et des locaux. Les données N-1 sont conservées à titre indicatif, mais les évolutions constatées entre les deux exercices reflètent en grande partie ces changements de périmètre et ne doivent pas être interprétées comme de simples variations d'activité.

Catégorie	Indicateur	Unité	2024	2025	GRI Standard	Objectif 2025	Commentaire
Gouvernance	Nombre de signalements	Nb	0	0	GRI 102-17 / 205-3	N/A	
	Taux des collaborateurs exposés ayant suivi une formation prévention de la corruption	%	100%	100%	GRI 205-2	100%	Formation annuelle obligatoire
Environnement	Nombre total d'incidents liés à la sécurité de l'information et à la cybersécurité	Nb	0	0	GRI 418-1	0	
	Emissions de GES Scope 1	tCO2eq	227,5	106,4	GRI 305-1	-	Changement de périmètre et de méthodologie (absence de données sur l'utilisation des immeubles)
	Emissions de GES Scope 2	tCO2eq	3	0,8	GRI 305-2	N/A	
	Emissions de GES Scope 3	tCO2eq	121660	6949,3	GRI 305-3	-	
	Consommation totale d'énergie	kWh	87000	23 630	GRI 302-1	N/A	
	Production d'énergies renouvelables	MWh	15,4	4	GRI 302-4	N/A	
	Total déchets recyclés	kg	554	200,4	GRI 306-4	N/A	
Social	Nombre total d'effectif	Nb	76,00	44	GRI 102-8	N/A	
	Part de femmes dans les effectifs totaux	%	44%	36%	GRI 405-1	>30%	
	Index de l'égalité professionnelle entre les femmes et les hommes	Nb	82	N/A	GRI 405-1 et 405-2	N/A	Moins de 50 salariés en 2025, l'entreprise ne suit plus cet index.

	Heures de formation	Nb	1165	<b>203,5</b>	GRI 404-1	N/A	
	Nombre de mobilités interne/promotion	Nb	22	<b>1</b>	GRI 404-2	N/A	
	Taux d'absentéisme (jours d'absence / jours travaillés théoriques)	%	3,33%	<b>3,27%</b>	N/A	<4%	
	Nombre de dons Fonds de dotation	Nb	6	<b>3</b>	GRI 203-1	N/A	
	Montant des dons	%	79050	<b>53000</b>	GRI 413-1	N/A	
<b>Achats responsables</b>	Part de fournisseurs ayant complété le scoring ESG	%	-	<b>0</b>	GRI 308-1 / 414-1	50%	Un nouveau processus achats responsables est en cours de déploiement